

ESTRATÈGIA DIGITAL DE CENTRE ESTRATÈGIA

<i>CENTRE</i>	
Nom	LA SALLE TORREFORTA
Codi de centre	43003793
Web	www.torreforta.lasalle.cat

Data d'actualització

17-07-2023

Finançat per

Històric de versions

DATA	AUTOR	OBSERVACIONS
30/06/2023	Comissió digital	Actualització document marc
17/07/2023	Comissió digital	

Taula de contingut

INTRODUCCIÓ	4
Enllaç a l'estratègia digital de centre (EDC)	5
Identificació del centre	5
Context: Dades bàsiques del centre	5
Infraestructura	6
Pràctiques del centre d'ús i aplicació de la tecnologia	9
Procés d'elaboració	13
Integració de l'Estratègia Digital de Centre al Projecte Educatiu del Centre	14
DIAGNOSI	14
Eines utilitzades en la diagnosi	15
ANÀLISI DE LA SITUACIÓ DEL CENTRE	16
Punts forts i punts febles detectats en la diagnosi	16
OBJECTIUS (no més de 6)	17
ACTIVITATS A DESENVOLUPAR (unes 3 línies d'acció per objectiu)	18
PROPOSTA DE TEMPORALITZACIÓ DELS OBJECTIUS I DE LES ACTIVITATS	19
AVALUACIÓ	20

INTRODUCCIÓ



Què és l'Estratègia Digital de Centre?

És el conjunt d'actuacions d'un centre que fan possible que docents, alumnat i centre assoleixin la competència digital.

A qui afecta?

Ens afecta a tots: centre, docents, alumnat i famílies.

Qui la du a terme?

Està liderada per l'equip de direcció, s'elabora des de la Comissió digital i s'implementa per tot el professorat.

Es divideix en dues parts



Estratègia

És la planificació que fem per aconseguir els objectius. Consta de quatre fases: diagnosi, objectius, planificació i avaluació.



Cultura Digital

És el conjunt d'accions, procediments, protocols i acords relacionats amb tots els àmbits digitals del centre.






Accés al document i al web de suport: <https://projectes.xtec.cat/edc-suport/>

L'estratègia digital del centre és el conjunt d'actuacions programades pel centre amb l'objectiu de que tots els seus col·lectius tinguin els coneixements i les capacitats suficients per poder fer servir les eines digitals que el centre posa a disposició amb la finalitat de formar i fer créixer tots els seus membres.

Aquesta és compon de dos documents:

- **Estratègia:** on es defineixen tots els objectius que el centre es planteja en matèria de digitalització, es defineixen les accions a fer per aconseguir aquests objectius i, finalment, es defineix la planificació de les accions i el seu seguiment.
- **Cultura digital:** recull tots els protocols, acords i normes del centre relacionades en matèria de digitalització.

 	Estratègia digital de centre (EDC)	
--	---	---

Enllaç a l'estratègia digital de centre (EDC)

Estarà penjada a la pàgina web de l'escola (<https://torreforta.lasalle.cat/>) a l'apartat "L'escola".

Identificació del centre

Nom de l'entitat:	Germans de les Escoles Cristianes - La Salle Catalunya
NIF:	R0800055F
Centre educatiu:	LA SALLE TORREFORTA
Codi de centre:	43003793
Domicili:	C/Sant Benilde, 15
Pàgina web:	www.torreforta.lasalle.cat
Director del centre:	Sergi Baches Salvadó
Persona de contacte:	Sergi Baches Salvadó
Mail de contacte:	direccio@torreforta.lasalle.cat
Etapas educatives:	EI, EP i ESO

Context: Dades bàsiques del centre

El col·legi La Salle Torreforta és un centre concertat de dues línies on s'imparteix Ed. Infantil, Ed. Primària i ESO. Tenim més de 680 alumnes. Integren el claustre 48 docents. Estem ubicats al carrer Sant Benilde de Torreforta.

L'escola va néixer l'any 1961 amb el propòsit d'atendre les necessitats educatives a la zona de ponent de la ciutat de Tarragona i des de la seva creació és un referent del món educatiu del barri de Torreforta. Acompanyant-lo en el seu creixement, formant part de la vida social del mateix.

Infraestructura

El col·legi està format per un edifici principal, una sala d'actes i l'edifici d'infantil, que està separat de l'edifici principal pel pati. Els edificis principal integra les oficines, l'edifici de primària i l'edifici de secundària.

Llistat dels espais físics on es troba equipació digital:

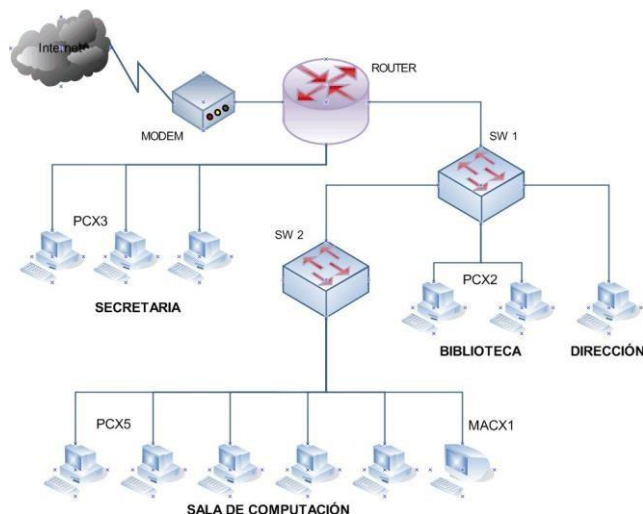
- Aules/armaris d'ordinadors
- Parc d'ipads i/o tablets
- Sales d'ordinadors professorat
- Espais de reprografia
- Servidors locals

Llistat d'espais virtuals:

- M365
- Sallenet
- Altres plataformes i eines (Adobe Cloud, Prezzi, Canva...)

Infraestructura de xarxa:

- Esquema lògic de la xarxa. (Es posa un a nivell d'exemple)



- **Connectivitat.** Llistar el nombre de connexions, amplituds de banda i velocitats màximes dels equips.

Gestió dels equips digitals:

Actualment, la gestió dels equips digitals tipus ordinador (en qualsevol format: torre, sobretaula o portàtil) es gestionen amb eines manuals, sense disposar de cap tipus de Remote Manager, com podria ser un Intune.

A nivell d'equips ipads, es disposa d'un sistema d'enrolament i gestió remota, com és el MDM d'Apple, amb el Zuludesk.

Política d'ús:

El centre té detallat en la normativa d'organització i funcionament del centre (NOFC) l'ús dels dispositius mòbils i equipament tecnològic del centre.

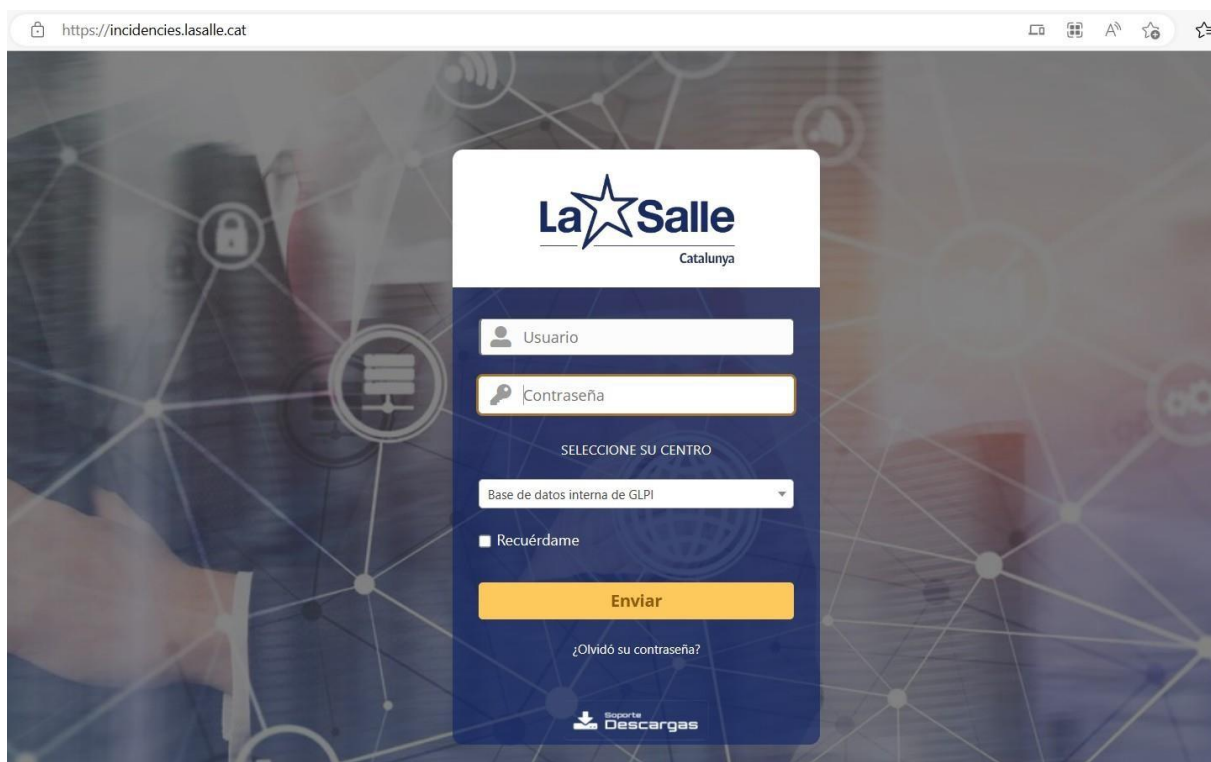
Conforme a la normativa vigent del centre, s'ha establert la restricció de l'ús de dispositius mòbils per part dels alumnes.,

Protocol de suport tècnic:

El centre disposa d'un sistema de tiqueting per gestionar el suport tècnic de la infraestructura informàtica.

Tots els usuaris, ja sigui de forma directa o a través dels seus coordinadors d'etapa, poden introduir incidències a la plataforma GLPI La Salle Catalunya.

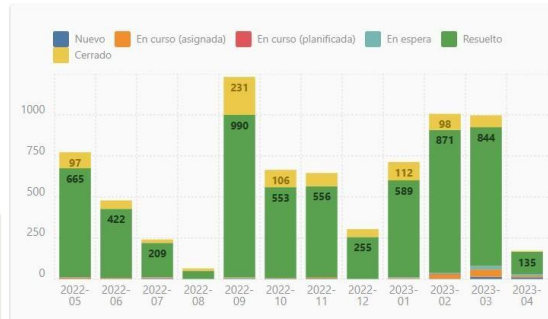
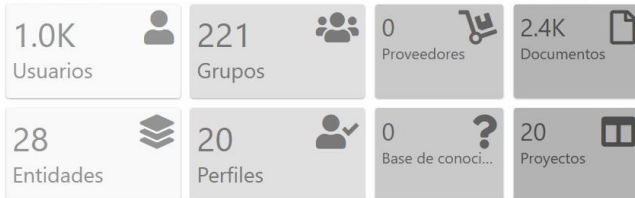
Gestor d'incidències La Salle: <https://incidencies.lasalle.cat>



A través d'aquesta plataforma, el personal de suport tècnic rep les incidències i pot donar informació del seguiment i estat de la mateixa.

La plataforma permet treure estadístiques del nombre d'incidències, temps de resolució, estat de resolució, tècnic assignat, accions...

La plataforma també permet mantenir un inventari de tots els equips utilitzats.



Pràctiques del centre d'ús i aplicació de la tecnologia

La Salle ha elaborat un document marc anomenat "La Competència Digital en el Nou Context d'Aprenentatge" (revisió març 2023) v4.0. aquest document té com a objectiu oferir la concepció que es té de la Competència Digital des del Projecte Educatiu NCA, així com establir la seva fonamentació i importància en aquest marc i oferir, també, un conjunt d'orientacions de com aquesta competència es pot desplegar a les diferents etapes educatives.

Fonamentació de la CD: Segons el Marc Comú de CD docent (MCCDD) existeixen 5 àrees de CD que tot docent ha d'adquirir per a poder incorporar en els seus processos d'ensenyament - aprenentatge.



Fuentes:
Marco Común de Competencia Digital Docente v 2.0 (INTEF)
DIGCOMP: A Framework for Developing and Understanding
Digital Competence in Europe (Ferrari, 2013)



Figura 1. Infografía de las 5 áreas de la Competencia Digital (INTEF, 2017).

La CD en base a aquest marc ha d'estar desenvolupada a totes les etapes educatives, Educació Infantil, educació primària, educació secundària i a les etapes potsobligatòries.

La gran majoria d'aquests marcs es basen en DigComp 2.2: Marc de la Competència Digital per a la Ciutadania (Vuorikari et al, 2022). Aquest marc proporciona la descripció detallada de totes les habilitats necessàries per a ser competent en entorns digitals i les descriu com a coneixements, habilitats i actituds aportant els nivells dins de cada una de les competències.



Figura 2. DIGCOMP v2.2. Marco de la Competencia Digital para la Ciudadanía (2022).

En aquesta taula apareix el detall de les 5 àrees competencials i les 21 competències associades, que és el marc que utilitzem des d'NCA per poder determinar el grau d'adquisició de la competència digital dels nostres estudiants.

Aquest marc de referència encaixa perfectament amb la publicació "*Competència digital docent del professorat de Catalunya*" (Generalitat de Catalunya, 2018).

Definició de la Competència Digital dins del marc NCA

La Competència Digital, més enllà de ser considerada un element indispensable per l'educació del nostre alumnat per a poder respondre als reptes de la societat del S. XXI, veiem que té un encaix a través dels nostres principis pedagògics i podem potenciar el seu desenvolupament mitjançant els moments d'aprenentatge definits dins del marc NCA.

Relació amb els Principis Pedagògics

En qualsevol aprenentatge dins del marc NCA estan presents els 5 principis pedagògics que fonamenten el nostre model educatiu. En referència al desenvolupament de la Competència Digital podem destacar:

- Un desenvolupament des de la **interioritat**. A la societat del SXXI s'ha alliberat l'accés a la informació i no tan sols això, sinó que la quantitat ingent d'informació (o desinformació) fa imprescindible que el nostre alumnat tingui noves capacitats d'anàlisi crític de la informació més que preocupar-nos de l'accés a la mateixa. I la Transformació Digital provocarà que la Tecnologia pot ser d'ajuda, però també pot exercir un gran poder sobre la vida i el pensament dels nostres estudiants (Harari, 2019). La bioinformàtica o l'aprenentatge automàtic pot arribar a manipular les nostres emocions. L'educació des de la interioritat ha de fer conscients als nostres alumnes de la nova realitat d'aquest S XXI.
- Una clau de la **construcció del pensament**. La nova alfabetització del S XXI parla del **Pensament Computacional** (Wing, 2006 y 2010) com un element comú a tots els estudiants, no només als que pensen enfocar els seus estudis presents o futurs vers les àrees científic-tecnològiques. No podem treballar des de la construcció del pensament si no podem fer una extensió i actualització d'aquest per aquesta nova era digital.
- Un efecte sobre la **conducta i activitat autoregulada**. De tots és sabut que las TIC són elements de gran ajuda, però també existeixen riscos additius si se'n fa un mal ús (abús) de les mateixes. Treballar la Competència Digital des de l'autoregulació serà el repte dins el desenvolupament de les etapes educatives des del **Nou Context d'Aprenentatge** (NCA).

Desenvolupament dins dels Moments d'aprenentatge

Si tenim present que la Competència Digital té una base fonamentalment instrumental i que hauria d'estar integrada de manera transversal dins les disciplines que desenvolupen els

currículums, l'orientació seria optar per desenvolupar la mateixa mitjançant els moments didàctics de Projecte i Taller.

El **Projecte** (saber fer), com moment d'aprenentatge amb caràcter interdisciplinari que facilita aprenentatges competencials en el desenvolupament de tasques complexes.

El **Taller** (saber ser), en el context global del Marco Metodològic NCA, representa la definició d'una proposta d'integració del coneixement que faci possible que l'individu connecti en plenitud amb les múltiples facetes de la seva vida.

Competència digital dels/les educadors/es

La competència digital dels/les educadors/es és un factor determinant en els processos d'ensenyament - aprenentatge dels alumnes (Mishra i Koehler, 2006), des de les etapes educatives més primerenques i obligatòries (Infantil, Primària i Secundària) fins les post-obligatòries (Batxillerat o Cicles Formatius).

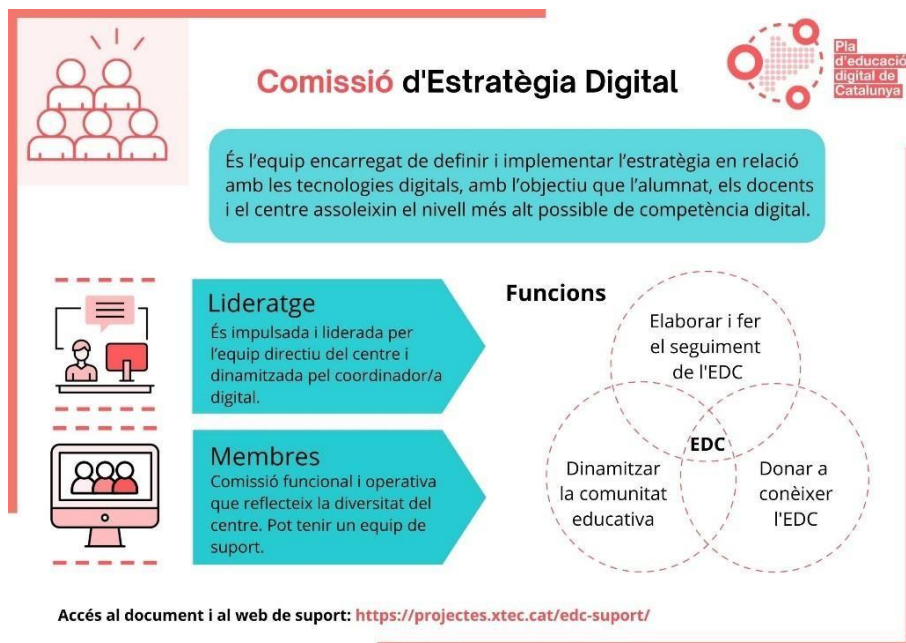
Totes les dimensions de la competència digital docent són importants, però la incorporació del pensament computacional i la robòtica educativa fa que siguin elements on cal posar especial focus en la capacitat del professorat.

El Pla de Formació en Competència Digital forma part del Pla de Formació de Centre vinculat al Pla de formació proposat per La Salle Catalunya.

L'estructura del Pla de Formació de la Competència Digital per al professorat s'articula en dues vessants:

- Una formació lligada al desenvolupament metodològic del Nou Context d'Aprenentatge (NCA) que capacita al docent en els aspectes més relacionats amb els processos d'ensenyament – aprenentatge i amb els diversos moments d'aprenentatge que el model NCA defineix (acollida, seminari, projecte, taller, tancament). Això va des de les destreses que impliquen l'ús de l'entorn virtual d'aprenentatge fins a les eines digitals que permeten desenvolupar les altres dimensions del Marc Referència de la Competència Digital Docent. L'objectiu no és tan sols l'adopció dels recursos digitals per part dels docent sinó la seva adaptació a la realitat del seu centre.
- Una formació més específica que té com a eix central la capacitat dels docents, es realitza a través de la robòtica educativa, el pensament computacional i la part maker. La robòtica educativa dissenyada, no tan sols està composta de tallers purament tecnològics, sinó que en el seu desenvolupament es basa en 2 grans complements metodològics: les 4 C (Creativitat, Comunicació, Cooperació i Pensament Crític) i l'enfocament STEAM (les temàtiques dels reptes són STEAM).

Procés d'elaboració



A nivell organitzatiu, el centre ha creat una comissió d'estratègia digital formada per la Direcció del centre, el responsable TAC del centre, els coordinadors d'etapa i el responsable pedagògic del sector.

Dins d'aquesta comissió, la Direcció del centre tindrà la responsabilitat final de promoure les accions necessàries per dur a terme el pla i aconseguir els objectius que s'hagin marcat. També serà l'encarregada de dotar al centre dels recursos necessaris per assolir tots els punts.

Finalment, serà l'encarregada de facilitar l'accés a la informació necessària per definir el punt de partida, tant del centre com dels diferents col·lectius implicats.

El responsable TAC del centre serà responsable de la redacció del Pla Estratègic en base a la informació recopilada a les diferents avaluacions, ja siguin quantitatives o qualitatives entre els diferents col·lectius.

També serà l'encarregat d'executar el desplegament dels mitjans tecnològics que donaran suport al Pla Estratègic Digital i farà el seguiment de la seva implantació així com de recopilar els resultats i l'impacte provocat al centre.

Per una altra banda, el responsable pedagògic del Sector serà l'encarregat de vetllar per una correcta alineació entre el Pla Estratègic de Centre i el Pla Estratègic de Sector. Revisarà que els objectius estiguin en concordança i que contribueixin de forma positiva en tots dos sentits.

També serà encarregat de transmetre l'esperit i filosofia dels mètodes pedagògics establerts per la Institució en matèria de capacitació digital.

El conjunt de Coordinadors d'etapa serà l'encarregat de dinamitzar les diferents comunitats per obtenir la seva implicació i capacitació digital.

En el procés de recollida d'informació, es demanarà una implicació directa tant de professorat, com d'alumnes i de famílies. Per fer-ho, s'han utilitzat diferents recursos (en format on-line) que ens permeten arribar a tots els membres d'una comunitat (ja sigui per enquestes o per formularis via web, com ara el forms). En aquest cas tenim, entre altres fonts d'informació:

- Selfie for Teachers. Comunitat educativa.
- Formulari específic. Serveis tècnics i direcció del centre.
- Formulari per alumnes (Selfie). Comunitat alumnes.
- Formulari per famílies. Comunitat de famílies.

Integració de l'Estratègia Digital de Centre al Projecte Educatiu del Centre

L'Estratègia digital de centre defineix uns objectius dels quals es deriven les línies d'acció i accions que han de permetre la seva execució. Aquests objectius s'han d'incloure a la Programació General Anual (PGA) i el Projecte Educatiu de Centre (PEC). Per l'elaboració del Pla estratègic de centre, s'ha de tenir en compte el Pla Estratègic del Sector.

DIAGNOSI

Es fan servir diferents eines per a l'avaluació de l'estat de digitalització de centre, obtenint informació dels diferents col·lectius implicats en l'entorn educatiu:

- Professorat
- Alumnes
- Famílies

Algunes d'aquestes dades son de caràcter **Quantitatiu**, com a resultat de passar enquestes i formularis entre tots els integrants dels diferents grups. Exemples d'aquestes dades son els resultats de l'enquesta SELFIE (elaborada pel Departament d'Ensenyament) que respon professorat i alumnat o l'enquesta digital per famílies (elaborada per La Salle Catalunya).

Altres dades son més de caràcter **Qualitatiu**. I s'han extret de l'observació de la realitat del centre i de les dades recopilades pel responsable TIC. Exemples d'aquestes dades son el DAFO i el qüestionari de centre elaborat per La Salle Catalunya.

Eines utilitzades en la diagnosi

Selfie primària (mestres i alumnes)	Radiografia del centre
Selfie secundària (mestres i alumnes)	Radiografia del centre
Qüestionari de La Salle Catalunya	Radiografia del centre
Indicadors de centre	

ANÀLISI DE LA SITUACIÓ DEL CENTRE

Anàlisi a partir dels resultats de la reflexió que s'ha dut a terme emprant les eines.

Punts forts i punts febles detectats en la diagnosi

De cara a una millor interpretació dels resultats, definir el punt de partida en cadascun dels col·lectius i definir les accions a fer, es fa un resum dels punts forts i els punts febles del centre (en matèria digital), separant el centre (general), del professorat, alumnat i famílies.

ESCOLA	
PUNTS FORTS	PUNTS FEBLES
<ul style="list-style-type: none"> Bon equipament d'infraestructura de comunicacions Una mateixa plataforma (Sallenet) Bona dotació de dispositius electrònics 	<ul style="list-style-type: none"> Procés d'homogeneïtzació de les solucions digitals (correus corporatius, ús del núvol, polítiques de seguretat, etc...) no completat.

PROFESSORAT	
PUNTS FORTS	PUNTS FEBLES
<ul style="list-style-type: none"> Dispositius digitals per l'aprenentatge Recursos educatius en línia Protecció de dades Accés a Internet (ESO) Dispositius digitals per l'ensenyament (EP) Comunicació amb la comunitat educativa (ESO) 	<ul style="list-style-type: none"> Falta de temps per als professors Dispositius digitals per l'ensenyament (EP) Autoreflexió sobre l'aprenentatge (ESO) Retroalimentació adequada (ESO) Debat sobre l'ús de la tecnologia (ESO)

ALUMNAT	
PUNTS FORTS	PUNTS FEBLES
<ul style="list-style-type: none"> Dispositius digitals per l'aprenentatge Recursos educatius en línia Habilitats digitals per diferents matèries Ús del propi dispositiu (ESO) Ús de l'EVA - Sallenet (ESO) 	<ul style="list-style-type: none"> Debat sobre l'ús de la tecnologia Implicació de l'alumnat Autoreflexió sobre l'aprenentatge (ESO) Retroalimentació adequada (ESO)

OBJECTIUS

Els objectius definits com a centre parteixen de la realitat del propi centre extreta de la diagnosi feta i d'un exercici d'alineació amb els objectius del Pla Estratègic de Digitalització del Sector.

Objectiu	Àmbit	Curs 22-23	Curs 23-24	Curs 24-25	Curs 25-26
Millorar de la competència digital dels col·lectius (cada centre marcarà el detall en base a la diagnosi)	Professorat i alumnat		X	X	X
Infraestructures. Dotar al centre de la infraestructura necessària per afrontar els reptes presents i futurs	Centre	X	X	X	X
Plataforma. Potenciar l'ús de plataformes homologades per Salle Catalunya (Sallenet i M365), per a totes les comunitats.	Centre		X	X	X
Comunicació. Enfortir els canals de comunicació actualitzant-los a la realitat de cada moment i de cada Obra.	Centre			X	X

ACTIVITATS A DESENVOLUPAR

El llistat d'activitats a desenvolupar anirà en funció dels objectius marcats. En el nostre cas, serà:

Objectiu	Àmbit	Responsable	Curs 22-23	Curs 23-24	Curs 24-25	Curs 25-26
Objectiu 1. Millorar CD dels diferents col·lectius.	Comunitat educativa	Comissió d'ED	X	X	X	X
Realització de la FIC al centre	Professorat	Comissió d'ED		X		
Assoliment dels continguts de la FIC	Professorat	Comissió d'ED		X		
Seqüenciar i avaluar la competència digital de l'alumnat durant tota l'etapa educativa.	Alumnat	Comissió d'ED	X	X	X	X
Objectiu 2. Dotar al centre d'infraestructura adient	Centre	Direcció	X	X	X	X
Fer diagnosi de la situació actual i de la velocitat màxima dels equips per identificar el camí crític.	Centre	Comissió d'ED	X			
Dissenyar el model d'VLAN's del centre	Centre	Comissió d'ED		X		
Dotar el centre de Firewall i d'un troncal mínim d'1Gb/s -2,5Gb/s	Centre	Comissió d'ED			X	
Objectiu 3. Potenciar l'ús de les plataformes Sallenet i M365	Centre	Direcció i Comissió d'ED	X	X	X	X
Formar tota la comunitat educativa (mestres, alumnat i famílies) en Sallenet i en les eines Microsoft	Comunitat educativa	Comissió d'ED		X	X	
Fomentar l'ús de Sallenet i de les eines Microsoft	Comunitat educativa	Comissió d'ED		X	X	
Comunicació digital del centre.	Comunitat educativa	Direcció i Comissió d'ED		X	X	X
Objectiu 4. Enfortir els canals de comunicació	Comunitat educativa	Direcció i Comissió d'ED		X	X	X
Analitzar els resultats que obtenim amb els diferents canals de comunicació	Comunitat educativa	Comissió d'ED		X	X	

Potenciar l'ús d'aquells canals que utilitzin més les famílies, un cop fet l'anàlisi	Comunitat educativa	Comissió d'ED		X		
Estar atents als nous canals que puguin aparèixer per avaluar la seva aplicació o no.	Comunitat educativa	Comissió d'ED			X	

NOTA PLATAFORMA: Formar tota la comunitat educativa (mestres, alumnat i famílies) en Sallenet i en les eines Microsoft (per pares el Teams, per alumnat correu-drive-SharePoint-Word-Excel-PowerPoint,...., pel professorat correu-Drive-SharePoint-Word-Excel-PowerPoint-Forms-Calendar...) (curs 23-24 i 24-25)

PROPOSTA DE TEMPORALITZACIÓ DELS OBJECTIUS I DE LES ACTIVITATS

Desplegament d'activitats relacionades amb cada objectiu	Data d'inici	Data de finalització	Responsables de la tasca	1r Tri	2n Tri	3r Tri	1r Tri	2n Tri	3r Tri	1r Tri	2n Tri	3r Tri	1r Tri	2n Tri	3r Tri
Millora de la CDD del professorat i l'alumnat	19.04.2023	30.06.2025	Comissió d'ED												
Activitat 1. Realització de la FIC al centre	02.10.2023	30.06.2024	Formadors FIC Claustre												
Activitat 2. Assoliment dels continguts de la FIC	02.10.2023	30.06.2024	Formadors FIC Claustre												
Activitat 3. Seqüenciar i avaluar la competència digital de l'alumnat durant tota l'etapa educativa (M3).	02.10.2023	30.06.2024	Formadors FIC Claustre												
Dotar al centre d'infraestructura adient	02.10.2023	30.06.2025	Comissió d'ED												
Activitat 1. Fer diagnosi de la situació actual i de la velocitat màxima dels equips per identificar el camí crític.	02.10.2023	30.06.2024	Comissió d'ED												
Activitat 2. Dissenyar el model d'VLAN's del centre	02.10.2023	30.06.2024	Comissió d'ED												
Activitat 3. Dotar el centre de Firewall i d'un troncal mínim d'1Gb/s -2,5Gb/s	02.10.2023	30.06.2025	Comissió d'ED												
Potenciar l'ús de les plataformes Sallenet i M365	10.04.2023	30.06.2025	Comunitat educativa												
Activitat 1. Formar tota la comunitat educativa (mestres, alumnat i famílies) en Sallenet i en les eines Microsoft	10.04.2023	30.06.2025	Comunitat educativa												
Activitat 2. Fomentar l'ús de Sallenet i de les eines Microsoft	10.04.2023	30.06.2025	Comunitat educativa												
Activitat 3. Comunicació digital del centre	10.04.2023	01.06.2023	Comunitat educativa												
Enfortir els canals de comunicació	10.04.2023	30.06.2025	Comunitat educativa												
Activitat 1. Anàlitzar els resultats que obtenim amb els diferents canals de comunicació	10.04.2023	01.06.2023	Comissió d'ED												
Activitat 2. Potenciar l'ús d'aquells canals que utilitzin més les famílies, un cop fet l'anàlisi	10.04.2023	01.06.2023	Comissió d'ED												
Activitat 3. Estar atents als nous canals que puguin aparèixer per avaluar la seva aplicació o no.	10.04.2023	01.06.2023	Comissió d'ED												

AVALUACIÓ

Objectiu 1: <i>Millora de la CDD del professorat i l'alumnat</i>										Àmbit: Professorat			
Estratègies d'actuació que es portaran a terme:													
Activitat o actuació:	Fitxa d'activitat:	Temporització								Responsables:	Recursos:	Avaluació i seguiment:	
		CURS 21		CURS 22		CURS 23		CURS 24					
		1r T.	2n T.	3r T.	1r T.	2n T.	3r T.	1r T.	2n T.	3r T.			
FIC centre	Activitat 1. Realització de la FIC al centre										Fomadors FIC Claustre	Materials, personals, econòmics. Formació entorn Odissea	Seguiment formació participants: tasques a entregar
Indicadors amb criteri d'èxit	Grau d'aplicació	Tot el centre											
	Grau d'execució	100% Curs 23-24											
	Grau d'impacte	Tot el centre											
FIC centre	Activitat 2. Assoliment dels continguts de										Responsables de la tasca	Formació entorn Odissea	Assoliment de la formació: certificació
Indicadors amb criteri d'èxit	Grau d'aplicació	Tot el centre											
	Grau d'execució	100% Curs 23-24											
	Grau d'impacte	Tot el centre											
FIC centre	Activitat 3. Seqüenciar i avaluar la										Fomadors FIC Claustre	Formació entorn Odissea	Seguiment formació participants: tasques a entregar
Indicadors amb criteri d'èxit	Grau d'aplicació	Tot el centre											
	Grau d'execució	100% Curs 23-24											
	Grau d'impacte	Tot el centre											

Objectiu 2: <i>Dotar al centre d'infraestructura adient</i>										Àmbit: Alumnes				
Estratègies d'actuació que es portaran a terme:														
Activitat o actuació:	Fitxa d'activitat:	Temporització								Responsables:	Recursos:	Avaluació i seguiment:		
		CURS 21		CURS 22		CURS 23		CURS 24						
		1r T.	2n T.	3r T.	1r T.	2n T.	3r T.	1r T.	2n T.	3r T.				
Infraestructura	Activitat 1. Fer diagnosi de la situació Comprovar rendiments en diferents moments: anàlisi i resultat	0	0							0	0	Comissió d'ED	Situació actual i velocitats màx i min.	Anàlisi de diferents dies i hores
Indicadors amb criteri d'èxit	Grau d'aplicació	Tot el centre												
	Grau d'execució	100% Curs 22-23												
	Grau d'impacte	Tot el centre												
Infraestructura	Activitat 2. Dissenyar el model d'VLAN's Anàlisi del resultat i proposta d'implementació	0	0							0	0	Comissió d'ED	Proposta de disseny segons detecció de necessitats	Implementació i anàlisi dels resultats
Indicadors amb criteri d'èxit	Grau d'aplicació	Tot el centre												
	Grau d'execució	100% Curs 23-24												
	Grau d'impacte	Tot el centre												
Infraestructura	Activitat 3. Dotar el centre de Firewall i Comprovar rendiments en diferents moments: anàlisi i resultat	0	0									Comunitat educativa	Situació resultant i velocitats màx i min.	Anàlisi de diferents dies i hores
Indicadors amb criteri d'èxit	Grau d'aplicació	Tot el centre												
	Grau d'execució	100% Curs 24-25												
	Grau d'impacte	Tot el centre												

Objectiu 3: <i>Potenciar l'ús de les plataformes Sallenet i M365</i>										Àmbit: Centre				
Estratègies d'actuació que es portaran a terme:														
Activitat o actuació:	Fitxa d'activitat:	Temporització								Responsables:	Recursos:	Avaluació i seguiment:		
		CURS 21		CURS 22		CURS 23		CURS 24						
		1r T.	2n T.	3r T.	1r T.	2n T.	3r T.	1r T.	2n T.	3r T.				
Ús Plataformes	Activitat 1. Formar tota la comunitat Catalogació dels equipament	0										Comunitat educativa	GLPI (aplicatiu) i manualment	Comprovació anual de l'estat del maquinari i el seu manteniment
Indicadors amb criteri d'èxit	Grau d'aplicació	Tota la comunitat educativa												
	Grau d'execució	100%												
	Grau d'impacte	Tota la comunitat educativa												
Ús Plataformes	Activitat 2. Fomentar l'ús de Sallenet i de Catalogació dels equipament	0						0	0	0		Comissió d'ED	GLPI (aplicatiu) i manualment	Realitzar tasques emprant aquests entorns
Indicadors amb criteri d'èxit	Grau d'aplicació	Tota la comunitat educativa												
	Grau d'execució	100%												
	Grau d'impacte	Tota la comunitat educativa												
Ús Plataformes	Activitat 3. Comunicació digital del centre Aplicatiu intern	0										Comunitat educativa	Aplicatiu	Revisió i millora dels aplicatius
Indicadors amb criteri d'èxit	Grau d'aplicació	Tota la comunitat educativa												
	Grau d'execució	100%												
	Grau d'impacte	Tota la comunitat educativa												

Objectiu 4: Enfortir els canals de comunicació											Àmbit: Centre		
Estratègies d'actuació que es portaran a terme:													
Activitat o actuació:	Fitxa d'activitat:	Temporització									Responsables:	Recursos:	Avaluació i seguiment:
		CURS 21			CURS 22			CURS 23					
		1r T.	2n T.	3r T.	1r T.	2n T.	3r T.	1r T.	2n T.	3r T.			
Comunicació	Activitat 1. Analitzar els resultats que obtenim amb els diferents canals de comunicació Anàlisi de la comunicació del centre										Comissió d'ED	Materials, personals, econòmics. Documentació i medis de comunicació existents	Ús i eficiència de la comunicació
Indicadors amb criteri d'èxit	Grau d'aplicació	Tota la comunitat educativa											
	Grau d'execució	100%											
	Grau d'impacte	Tota la comunitat educativa											
Comunicació	Activitat 2. Potenciar l'ús d'aquells canals que utilitzin més les famílies, un cop fet l'anàlisi Selecció dels canals més eficients										Comissió d'ED	Canals de comunicació més emprats al centre	Optimització de l'ús dels canals: seguretat digital
Indicadors amb criteri d'èxit	Grau d'aplicació	Tota la comunitat educativa											
	Grau d'execució	100%											
	Grau d'impacte	Tota la comunitat educativa											
Comunicació	Activitat 3. Estar atents als nous canals que puguin aparèixer per avaluar la seva aplicació o no. Detecció de noves necessitats										Comissió d'ED	Detecció de nous canals de comunicació	Valoració de la qualitat de la comunicació i estudi
Indicadors amb criteri d'èxit	Grau d'aplicació	Tota la comunitat educativa											
	Grau d'execució	100%											
	Grau d'impacte	Tota la comunitat educativa											



<https://creativecommons.org/licenses/by-nc/4.0/>
Basat en la graella de Conecta 13

Es va partir d'una valoració de la situació inicial amb l'eina Selfie, a manera d'avaluació diagnòstica.

A partir d'aquesta, es van definir uns objectius i una sèrie d'activitats per poder-los assolir, formant part de l'avaluació formativa. A mesura que s'anaven realitzant, es reunien proves sobre el progrés de la seva execució així com es donaven pautes per a la seva millora. Aquestes, estan recollides en les fitxes d'activitats abans presentades i graduades a partir de la seva aplicació, execució i impacte.

Al final del procés es presenta aquest resum, avaluant el resultat global com a una avaluació sumativa perquè cal qualificar i mesurar el nivell assolit en relació amb els objectius programats. Aquesta avaluació és també formadora donat que informa de la seva preparació per iniciar una nova etapa educativa, marcant el punt de referència per a propers aprenentatges i avaluar el procés realitzat.

D'altra banda, cal tenir en compte el procés d'avaluació de la mateixa EDC, documentació resum i tots els apartats que en depenen, com és la Cultura digital generada a partir d'aquesta i les posteriors avaluacions que es poden portar a terme. La comissió digital serà l'encarregada, juntament amb l'equip directiu, de revisar i actualitzar la documentació a mesura que sigui necessari, modificant-la, ampliant-la o canviant-la totalment, seguint les necessitats i evolució del centre en matèria de tecnologia educativa. La dotació de nous recursos educatius farà que s'hagi d'estudiar el seu encaix des d'un vessant tecnològic i pedagògic. Cal vetllar perquè aquesta comissió digital tingui el seu temps i espai en el centre de forma permanent.

Aquest resum vol assenyalar aquestes fites aconseguides i d'altres per assolir pròximament, avançant en una integració de la tecnologia digital en les pràctiques educatives per formar ciutadans digitalment competents propis de la societat del s. XXI.

Firmado
digitalmente por
SERGI BACHES
SALVADO - SERGI BACHES
DNI SALVADO - DNI
39736162M 39736162M
Fecha: 2023.11.28
13:16:48 +01'00'

Direcció del centre

A Tarragona, el 17 de juliol del 2023